



102-450 2001 GW TÍPUSÚ KÉTKOMPONENSES SZÓRÓPISZTOLY

ÁLTALÁNOS LEÍRÁS

A 2001 GW szórópisztoly könnyű, kézen hordozható kétkomponenses szórópisztoly, mely alkalmas bizonyos kétkomponensű anyagok szórására, mint a gél bevonatok, vagy a poliészter. A szórópisztoly hagyományos módon működik. Az indítókar mozgásával elindíthatja, vagy megállíthatja a szórási folyamatot, mindkét anyagnál egyidejűleg. A két anyag külön-külön érkezik egy megfelelő fúvókán keresztül, és porlasztott formában találkoznak egymással 150 mm-re a (gyantás) szórópisztoly előtt. Itt a kialakult turbulencia okozza a megfelelő belső elkeveredést.

A „bázis” gyantát a hozzá tartozó katalizátorral kell elegyíteni a megfelelő arányban. A 2001 GW szórópisztolynál a keverési arány 10: 1-től akár 33: 1-es arányig is lehetséges, ha összeférhető oldószer használatával növelik a „bázis” időegység alatt kiszórható mennyiségét.

A gyanta ellátását nyomótartállyal a legcélszerűbb megoldani, mely lehet a szórópisztolyra szerelt, vagy különálló egység is. Néhány felhasználás során, alsótartályt is lehet használni.

A katalizátor ellátásáról az alsótartályos egység (57) gondoskodik, mely közvetlenül a szórópisztolyra van szerelve. A sűrített levegőt a szórópisztoly markolatához kell vezetni, ami ezután keresztülmegy a levegőszabályozó szelepen (39) a fúvóka testhez (55), hogy elláthassa az alsótartály a feladatát és biztosítsa a porlasztó levegőt a katalizátor számára. Az állítható anyagmennyiség szabályozó (44) állítja be a megfelelő tömegáramot a katalizátor számára.

AMIKOR AZ KATALIZÁTOR TARTÁLYA ALSÓTARTÁLYOS ÜZEMMÓDBAN KERÜL FELHASZNÁLÁSRA, MINDIG ÜGYELNI KELL ARRA, HOGY A LEVEGŐZTETŐ NYÍLÁS SZABADON MARADJON. A LEVEGŐZTETŐ NYÍLÁSNAK A TARTÁLYFEDÉL HÁTOLDALÁN KELL LENNIE. (LÁSD AZ ÁBRÁT)

FÚVÓKA JELLEMZŐK ÉS SZÓRÁSKÉPEK

A 2001 GW típusú szórópisztolyok külső porlasztású fúvókával* vannak ellátva, melyek segítségével finomabb porlasztást és könnyebben szabályozható szóróképet tud előállítani. A szóróképek a kör alaktól egészen a legyező alakig terjedhet és a két forma közötti összes alakot a sugárállító (16) használatával lehet beállítani a szórópisztolyon. A szóróképet 360°-ban lehet bármerre állítani a levegősapka (1) szorító gyűrűjének megmozdításával. A belső vegyülés és eloszlás a katalizátor és a bázis anyag között, akkor maximális, amikor a legyező alakú szóróképek nagyobb keresztmetszete függőleges helyzetben áll (a szórópisztoly markolatával egy vonalban).

A gyanta mennyisége külső porlasztású fúvóka esetén, az alacsonytól a közepes tartományig terjed.

Lásd „Fontos beállítási megjegyzés” a 2. oldalon.

A SZÓRT GYANTA MENNYISÉGE

A szórt gyanta mennyiségének beállítására két lehetőség kínálkozik:

1. Fúvóka méret változtatása, levegő vagy anyag.

2. Levegő és/vagy anyagnyomás változtatása

A pontos anyagnyomást a legjobban anyagnyomás szabályozóval, a nyomótartály vagy a szivattyú levegőnyomásának beállításával lehet elérni.

Az anyagmennyiség kismértékű beszabályozásához használja az állító csavart (21), amely korlátozza a tű (19) mozgásának távolságát.

A SZÓRT KATALIZÁTOR MENNYISÉGE

A szórt katalizátor mennyiségének beállítására négy lehetőség kínálkozik:

1. Fúvóka méret változtatása.

2. A levegő szabályozó állítása (38).

3. A tű alaphelyzetének beállítása.

4. Oldószer használata a katalizátorhoz (hígítás).



MEGJEGYZÉS

A katalizátor és a gyanta a szórópisztolyon kívül keveredik el egymással. A szórópisztoly és a fúvóka tisztítására nincs szükség, abban az esetben, ha a katalizált gyanta nem megy bele a szórópisztoly járataiba.

MENNYISÉGEK ARÁNYÁNAK SZÁMÍTÁSA A TÖMEGÁRAM SEGÍTSÉGÉVEL

GYANTA: A porlasztó levegőt elzárni, az anyagnyomást rá kell adni, a kilépő anyagmennyiséget (a gyanta újrafelhasználható) egy skálázott mérőpohárba kell felfogni 15 másodpercen keresztül. Ezt az mennyiséget 4-gyel megszorozva kapjuk az egy perc alatt kiáramló gyanta mennyiségét. Ajánlott az anyagnyomás növelésével vagy csökkentésével beállítani a mennyiségi arányt.

KATALIZÁTOR: Zárja el a gyanta anyagellátását a szórópisztolyon. Töltse meg a tartályt (49) egy lemért mennyiségű katalizátorral (helyettesítő folyadékként lehet oldószert vagy vizet használni). Tartsa behúzva a szórópisztoly indítókarját egészen addig, amíg az anyag „köpködni” kezd. Mérje le a szórás részidejét, és ebből számolja ki az egy percre eső anyagmennyiséget. Ismétlje meg a tesztet miután állított a levegőszabályozó szelepen (39) és/vagy a tű (44) alaphelyzetén, hogy a kívánt tömegáramot megkaphassa.

A katalizátor (a kiüledő kevesebb oldószer miatt) és a gyanta mennyiségi arányát a gyártó részletezi. A poliésztereknél például az általános arány 1/2 százalékától, a körülbelüli maximális 4 százalékig terjedhet. Ezek az arányok elméleti alapon, és a laboratóriumi teszteken nyugszanak, ahol azt vizsgálják, hogy 500 cm³ (1 pint) anyagmennyiséggel hogyan fedhető be a legkisebb felület. Azonban a szórási alkalmazásoknál pont a legnagyobb fedési terület a cél. Ennek okán, és mert kárba vész az exothermikus hő, és talán kárba megy a túlszórás miatt a katalizátor egy része is, azt ajánljuk, hogy végezzen szóráspróbát és a katalizátor anyagmennyiségének csökkentésével vagy növelésével állítsa be az optimális katalizációs időt.

Jegyezze meg, hogy a levegőszelepet (39) kell kissé megnyitni, mielőtt kinyitná az anyagszelepet (19) is. A levegőszelep nyitott állása esetén a katalizátor már a gyanta előtt áramolhat.

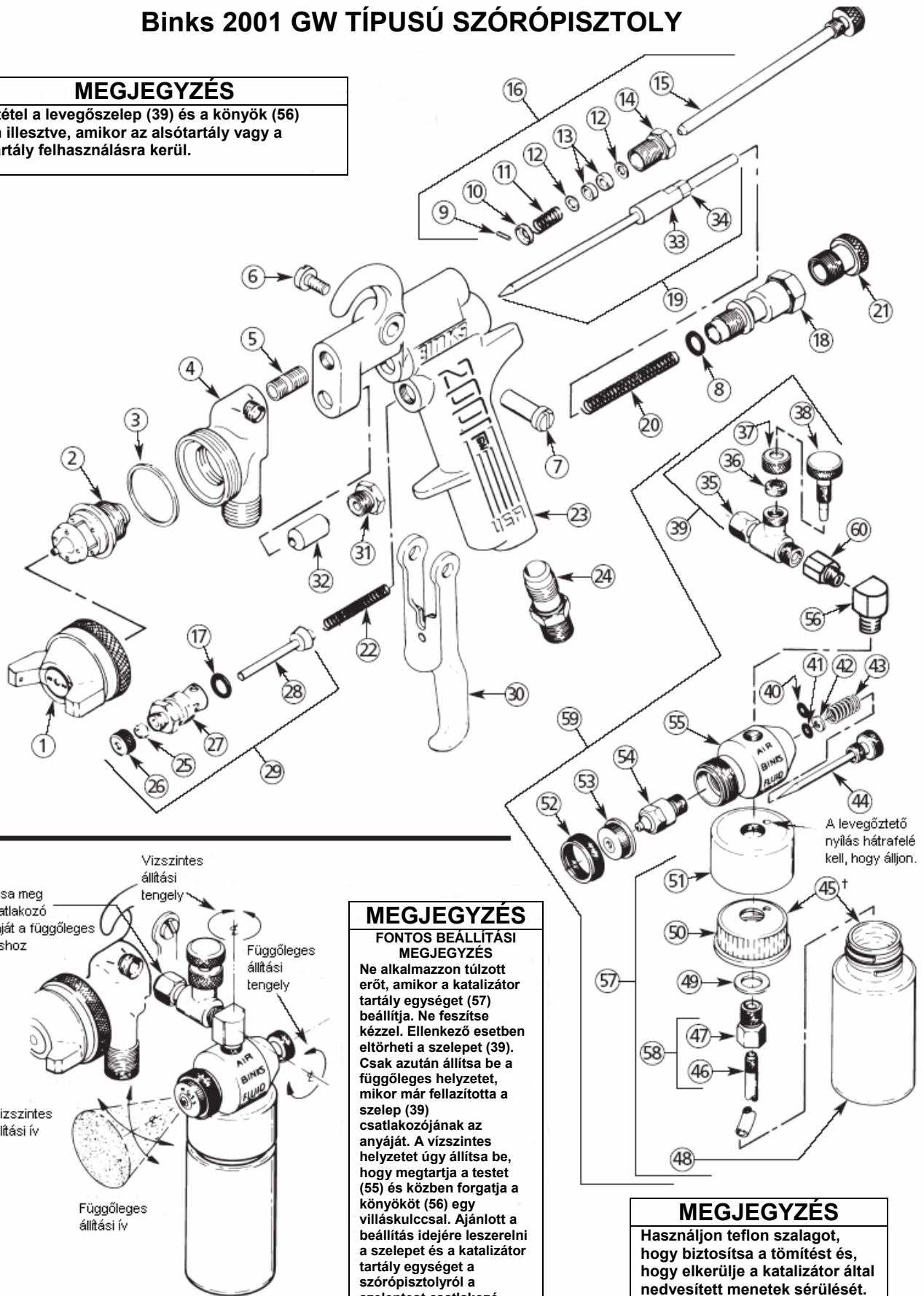
Folytatás a 3. oldalon

* A porlasztás teljes egészében a szórópisztolyon kívül történik.

Binks 2001 GW TÍPUSÚ SZÓRÓPISZTOLY

MEGJEGYZÉS

A 60-as tétel a levegőszelep (39) és a könyök (56) közé van illesztve, amikor az alsótartály vagy a nyomótartály felhasználásra kerül.



†Ha a tartály és a fedél egységet (ugyanaz, mint a 45-ös tétel) a levegőztető nyílás nélkül kívánja megrendelni, kérjük az 59-78-as alkatrész számra hivatkozni.

Binks 2001 GW TÍPUSÚ SZÓRÓPISZTOLY

ALKATRÉSZ LISTA

Rendeléskor kérjük tüntesse fel az alkatrész számot is.

Tétel szám	Alk. szám	Leírás	Menny.	Tétel szám	Alk. szám	Leírás	Menny.
1	63 PB	LEVEGŐSAPKA (Meghatározandó)	HIVATKOZÁS	31	56-164	ANYA	1
2	66	FÜVŐKA (Meghatározandó)	HIVATKOZÁS	32	54-764*	TÖMÍTÉS	1
3	54-918*	TÖMÍTÉS	1	33	54-2549	KONTRAANYA	1
4	102-454	FEJ	1	34	54-2550	KONTRAANYA	1
5	54-710	CSAVAR	1	35	73-20	SZELEP TEST	1
6	82-126	CSAVAR	1	36	73-9*	TÖMÍTÉS	1
7	54-1020	TENGELY	1	37	73-10	TÖMÍTŐ ANYA	1
8	20-5285*	O-GYŰRŰ	1	38	73-8*	SZELEPSZÁR	1
9	54-1014*	CSAP	1	39	73-23	LEVEGŐSZELEP SZERELVE	1
10	54-1015	ALÁTÉT	1	40	20-4997*▲	O-GYŰRŰ (szilikon)	1
11	54-304*	RUGÓ	1	41	20-3562*▲	O-GYŰRŰ (teflon)	1
12	54-1016	ALÁTÉT	1	42	20-12*	ALÁTÉT	1
13	54-738*	TÖMÍTÉS	1	43	57-114*	RUGÓ	1
14	54-1063	TEST	1	44	102-1818	SZÁR SZERELVE	1
15	54-1023	CSAVAR	1	45	102-2188*	TARTÁLY & FEDÉL EGYSÉG	1
16	54-3347	SZABÁLYOZÓ EGYSÉG	1	46	102-2184	TÖMLŐ	1
17	20-3757*	O-GYŰRŰ	1	47	102-2186	ILLESZTŐ	1
18	54-1013	TEST	1	48	▲	TARTÁLY	1
19	565	TŰ SZERELVE (Meghatározandó)	HIVATKOZÁS	49	102-2189*	GYŰRŰ	1
20	54-1347*	RUGÓ	1	50	▲	FEDÉL	1
21	54-1007	SZABÁLYOZÓ	1	51	102-2209	FEDÉL TARTÓ	1
22	54-750*	RUGÓ	1	52	54-2788	SZORÍTÓ GYŰRŰ	1
23	102-449	MARKOLAT (Test)	1	53	46-1042	LEVEGŐSAPKA (R6 rozsdamentes acél)	1
24	54-768	CSATLAKOZÓ	1	54	45-1023	FÜVŐKA R6 (J3 rozsdamentes acél)	1
25	82-158*	TÖMÍTÉS	1	55	102-1799	HÁZ	1
26	82-135	ANYA	1	56	20-3645	KÖNYÖK 1/8 NPT	1
27	54-1010	TEST	1	57	102-2210	KATALIZÁTOR	1
28	54-1025*	SZELEP	1			TARTÁLY EGYSÉG	
29	54-1236	LEVEGŐSZELEP EGYSÉG	1	58	102-2185	TÖMLŐ EGYSÉG	1
30	54-1050	INDÍTÓKAR	1	59	102-2243	KATALIZÁTOR PORLASZTÓ EGYSÉG	1
				60	101-719●	ILLESZTŐ (lazító)	1

* A 106-1154-es számú Pótalkatrész készlet is tartalmazza a jelölt tételeket. A készlet nem alaptartozék, rendelje meg külön.
 ▲ A 40-es tétel (szilikon o-gyűrű) alaptartozék a szórópisztolyhoz, a MEKPO service tervezte. A 41-es tétel (Teflon o-gyűrű) kiválthatja a 40-es tételt, amikor előírás, hogy minden oldószerrel összeférhető legyen. Azonban ez nem annyira rugalmas, és nehézségek merülhetnek fel, ha le kívánja cserélni a tömítést.

▲ Nem rendelhető meg külön. Kérjük rendelje meg a 45-ös tételt. a tartály és a fedél egységet (ugyanaz, mint a 45-ös tétel) a levegőztető nyílás nélkül kívánja megrendelni, kérjük az 59-78-as alkatrész számra hivatkozzon.
 ● 101-719-es illesztő (60-as tétel) a levegőszelep (39) és a könyök (56) közé van illesztve, amikor az alsótartály vagy a nyomótartály felhasználásra kerül.

Pótalkatrész készlet 106-1154	Tétel szám	3	8	9	11	13	17	20	22	25	28	32	36	38	40	41	42	43	45	49
	Mennyiség	2	1	1	1	2	1	1	1	1	1	1	1	1	1	1	1	1	1	1

Folytatás az 1. oldalról

Ennek okán a levegő nem tudja lefújni a felületről az oda szórt katalizátort. Ha a levegő lefújja a felületről a katalizátort, akkor a levegőszabályozó szelepet (39) mely a katalizátor ellátásért felel, el kell zárni.

Ha az eljárás alatt megváltozik a levegőszabályozó szelep helyzete, azt tanácsoljuk, jelölje meg a szelepszárat (38). Ez lehetővé teszi a gyors visszatérést ahhoz a pontos beállításhoz, melyet már rögzített egy előző alkalmazásnál.

A SZÓRÁSKÉP VÁLTOZTATÁSA

A szóróképet könnyen és gyorsan lehet állítani a sugárállító (16) segítségével. Fordítsa el a recézett felületű gombot (15) az óramutató járásával egyező irányba, amíg le nem zár és a szóróképe kör keresztmetszetű lesz; fordítsa az óramutató járásával

ellentétes irányba, a kör keresztmetszet elliptikus formát kezd ölteni, legyező formájú szóróképet fog kapni. A legyező szélessége a különböző méretű fűvőkák felhasználásával érhető el. A hossz méret irányítható vízszintesen, függőlegesen, vagy bármilyen pozícióba hozható, a levegősapka (1) 360°-os elforgatásával. A kívánt pozíció beállítása után meg kell húzni a levegősapka szorítógyűrűjét.

A SZÓRÁSI ARÁNY VÁLTOZTATÁSA

Ha nyomótartályt használ, a gyanta mennyiségét a nyomótartály levegőjének nyomásának szabályozásával érheti el. A gyanta mennyiségét az anyagmennyiség szabályozó (21) gomb segítségével is változtathatja. Óramutató járásával egyező irányba fordítva csökkenti, ellentétes irányba csavarva növeli az anyagmennyiséget.

Folytatás a 4. oldalon

Binks 2001 GW TÍPUSÚ SZÓRÓPISZTOLY

Folytatás a 3. oldalról

HIBÁS GYANTA SZÓRÁSKÉP

A hibás szóráskep oka az eldugulás, eltömődés a gyanta áramlási útvonalán, melyet a kiszáradt anyag felhalmozódása okoz a tű hegyénél (2), vagy a levegősapkánál (1), mely a nem megfelelő tisztításnak köszönhető. Ahhoz, hogy eltávolítsa ezeket a lerakódásokat, mossa le ezeket az alkatrészeket oldószerrel, mely fellazítja a kiszáradt anyagot, azután törölje át kefével vagy ronggyal. Ne használjon fém eszközöket a levegősapka és a fúvóka tisztítására. Ezeket az alkatrészek precíziós technológiával készültek és a károsodásuk hibás szórást eredményezhet. Ha mindkét alkatrész megsérül, cserélje ki az alkatrészeket, mielőtt tökéletes munkát szeretne végezni.

AZ ANYAGTÖMÍTÉSEK CSERÉJE

Szerelje le a gyanta szabályozó csavarját (21), a rugót (20) és a tűt (19). Szerelje le a tömítő anyát (31) és távolítsa el a régi tömítéseket egy kis merev dróttal. Helyezze fel az új tömítéseket (enyhén olajozza meg) és szerelje össze fordított sorrendben. A tömítés „beállításakor”, helyezze a tűre (19), majd húzza meg a tömítő anyát (31) amíg a tű mozgása lassú nem lesz (tartsa szorosan a rugó mozgatásához). Ezután engedje fel az anyát 1/2-től 3/6 fordulatig.

A LEVEGŐSZIVÁRGÁS KIJAVÍTÁSA A SZÓRÓPISZTOLYBAN

A levegőszivárgást a levegőszелеp (28) környékén, az elhasznált tömítés (25), vagy a sérült levegőszелеp (28) okozhatja. Szerelje le az indítókart (30), a tömítő anyát (26) és a tömítést (25). Tisztítsa meg a levegőszелеp külső részét és nézze meg, hogy nem károsodott-e. Ha károsodott távolítsa el az előző bekezdés leírása szerint. Cserélje ki a szarát, helyezzen fel új tömítést, és szerelje össze fordított sorrendben.

A GYANTA TŰ BEÁLLÍTÁSA

Ahhoz, hogy beállíthassa a gyanta tűt, szerelje ki a szabályozó csavart (21), a rugót (21) és a tűt (19). 2 darab 1/4" -os villáskulccsal lazítsa meg a kontraanyákat (33&34), tekerje le a hátsó kontraanyát (34) egy teljes fordulattal és húzza hozzá az első kontraanyát. Húzza meg erősen. Az összeszerelés fordított sorrendben történik.

A SZÓRÓPISZTOLY TISZTÍTÁSA - AMIKOR TÁVOLI NYOMÓTARTÁLYT HASZNÁL

Zárja el a nyomótartály levegőellátását és csökkentse a tartály nyomását. A leeresztő szelepet hagyja nyitva. Tartson egy darab rongyot a szórópisztoly fúvókája elé és húzza be az indítókart. A levegő visszanyomja a gyantát a fúvókából és a tömlőből is, bele a nyomótartályba. Távolítsa el a gyantát a tartályról. Tisztítsa ki a tartályt, zárja vissza a leeresztő szelepet és öntsön megfelelő mennyiségű összeférhető oldószert a tartályba, hogy az kitisztítsa a tömlőt és a szórópisztoly járatait. Az oldószer átfolytatása során az anyagtömlő és a szórópisztoly kitisztul. Válassza le a szórópisztoly az anyagtömlőről. Akassza fel az anyagtömlőt és addig fúvassa át levegővel, amíg az ki nem szárad.

ÁTAMOSÁS ALSÓTARTÁLYAL

Az összeférhető oldószert felszívja a szórópisztoly, ha az alsótartály fedelét a szívócsővel együtt egy nyitott tetejű oldószeres kannába helyezi. Szakszerűen húzza a szórópisztoly indítókarját, hogy a belső járatokat és az alkatrészeket jól át tudja mosni az oldószer.

MEGELŐZŐ KARBANTARTÁS

A 2001 GW szórópisztolyok csak megelőző karbantartást igényelnek. Ez a következő karbantartási feladatokat tartalmazza:

1. Időközönkénti belső ellenőrzés és tisztítás.
2. A csap (indítókar) (7); a tű látható részének (19); a kontraanyának (33); és a tű rugójának (20) a kenése.
3. Tartsa tisztán a szórópisztoly külső részét, amennyire ez lehetséges.
4. Cserélje ki az elhasznált vagy sérült alkatrészeket.
5. Használjon az összes hatlapfejű csavarhoz villáskulcsot. Ne használjon fogót vagy satut a megfogásokhoz.
6. Kerülje a fúvókák és a tűk cseréjét, vagy a cserélt kívánó beállítások használatát.
7. Kerülje a szórópisztoly oldószerbe mártását, mert az üledék bekerülhet a pisztoly belső levegőjárataiba és eltömítheti azt.
8. Kerülje a szórópisztoly dobálását. Az elrepedt, vagy eltört alkatrészek ereszthetik a gyantát vagy a levegőt nyomás alatt.
9. Nézze meg és ellenőrizze a tömítéseket, amikor szétszedi a szórópisztolyt a tisztításhoz. Tartson pótalkatrész készletet, hogy cserélhessen, amikor az szükséges.
10. Használjon nem fémes anyagokat, mint a nylon seprű szála, vagy a kör keresztmetszetű fogpiszkáló, a fúvóka nyílásainak tisztításához.

A SZÓRÓPISZTOLY ÁLTALÁNOS TISZTÍTÁSA

1. A szórópisztoly oldószerbe való mártása nem károsítja a fém alkatrészeket. Azonban a tömítésekről lemosódhat az olajozás ez kiszáritja a bőr tömítéseket és ez a szórópisztoly üzemzavarát okozhatja. Továbbá az üledék a piszkos oldószerben eltömítheti a belső levegőjáratokat. CSAK TISZTA oldószert használjon, HA SZÜKSÉGES mártás bele a szórópisztolyt.
2. Távolítsa el a levegősapkát, amikor átmossa oldószerrel a szórópisztoly anyagjait.
3. A levegősapkát tiszta oldószerben mossa meg. A belső járatok különösen kritikus pontok a külső keverésű szórópisztolyok esetében. Az utolsó öblítésnél mindig tiszta oldószert használjon, ezzel megelőzve az üledék lerakódását a kicsi járatokban. Ne tisztítsa a levegősapkát fém tárggyal.
4. A szórópisztoly külső felületeit oldószerbe mártott ronggyal tarthatja tisztán.
5. Gondoskodjon a katalizátor tartály és az alkatrészek tisztaságáról. Ne használjon azonos oldószert a szórópisztoly és a katalizátor által nedvesített részek tisztításához, mert az zselésedést okozhat, mely eltömítheti a szórópisztoly belső járatait. Távolítsa el a tisztítás folyamán a katalizátor egységet a csatlakozó anyánál.

Az Ön Binks Kereskedője



Szolgálató és Kereskedelmi KFT
Festőberendezések
Feltételkezelés
Szórástechnika

1106 Budapest, Hatház utca 4.
Telefon / Fax: 06-1 263-2320
Mobil: 06-20 959-3719
E-mail: VARGAS@INTERWARE.HU

VARGA SÁNDOR
ügyvezető